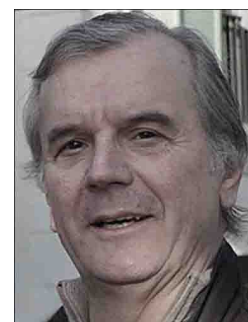


Bilan d'activité 2025

Traditionnellement, La Sylve propose des conférences. Ainsi, en 2025, nous avons organisé cinq manifestations, le samedi après-midi : le 1^{er} mars, sur les enfants du Lebensborn ; le 26 avril, sur les jardins de curés ; le 7 juin, sur la famille Rothschild à Gouvieux ; le 15 novembre, sur les écrivains de Provence et le 6 décembre, sur les Trois Châteaux, avec des témoignages d'anciens pensionnaires ou d'anciens salariés du site qui a accueilli des enfants pendant près de 80 ans. Ce type de manifestation trouve toujours son public avec une cinquantaine de participants en moyenne.



En plus des randonnées classiques des lundis, mardis, jeudis et vendredis, La Sylve a organisé 8 randonnées à thème et, le dimanche 12 octobre, sa grande randonnée avec deux parcours de 8 et 12 km. Les participants ont pu bénéficier d'un goûter qui a accueilli plus de 170 personnes, dont une dizaine d'enfants. Deux euros sur les sept demandés pour l'inscription ont été reversés à l'association « Octobre rose ».

Concernant la source du bois Brandin, nous l'avons entretenue le 5 avril, nous y sommes retournés le 18 juillet puis le mercredi 15 octobre afin de créer une zone de lumière pour faciliter le développement de la faune et de la flore aquatique. Nous étudions la possibilité de faire dévier la source pour qu'elle ne s'évacue plus dans le réseau d'assainissement. Pour ce type de travaux, il faut du temps pour la réflexion et la concertation. Nous espérons que nous pourrions finaliser ce dossier en 2026.

La création de lien social reste une de nos priorités. Ainsi, nous avons organisé :

- le 5 juin, une petite restauration lors du festival de théâtre ;
- le 23 juin, le pique-nique de Champoleux ;
- le 6 septembre, la tenue d'un stand à la matinée des associations ;
- le 8 novembre, un échange de plantes ;
- le 1^{er} décembre, une marche pour le Téléthon dont la participation au chapeau a été remise à la mairie.

Comme Personne Publique Associée, La Sylve a continué, avec la municipalité, sa réflexion sur le Plan Local d'Urbanisme.

Avec la Croix Rouge, nous avons signé une nouvelle convention pour l'organisation de formations aux premiers secours.

Le lundi 15 septembre, Catherine Béziat, Coyenne, a donné un chèque à notre association. En effet la famille a souhaité, à l'occasion des obsèques de Geneviève Béziat, privilégier le don au profit de La Sylve, association à laquelle Geneviève Béziat avait adhéré durant de nombreuses années et qu'elle appréciait particulièrement. J'en profite pour remercier les autres donateurs, rappelant que par souci pour les finances publiques, nous ne demandons pas de subvention communale.

Nous avons proposé le 14 novembre un pique-nique intérieur dans le centre culturel.

Il ne faut jamais oublier que si notre association a pu effectuer tant de travaux et perdurer, c'est grâce à l'investissement de certains de nos prédécesseurs. C'est pourquoi, Guitte Bardeau et Jean-Marie Delzenne ont été nommés Membres d'Honneur de notre association.

Il nous faut également penser à l'avenir et réfléchir à de nouvelles activités ; aussi toutes les propositions dans ce sens seront-elles bien accueillies et examinées avec attention.

par Claude LEBRET
